

Polityka Spółki i działania w zakresie Społecznej Odpowiedzialności Biznesu:

-kluczowe obszary, przyjęty zakres działań i opis zrealizowanych inicjatyw

Spis treści

1. Odpowiedzialność za środowisko kluczowym działaniem CSR	2
1.1. Kierunki strategiczne w obszarze Środowiskowej Odpowiedzialności Biznesu	3
1.1.1. Wymiar biznesowy: - Oferowanie usług optymalizujących efektywność środowiskową.....	3
1.1.2. Wymiar środowiskowy - środowisko zakładu pracy i najbliższe otoczenie	3
1.1.3. Corporate Environmental Responsibility -zakres i obszary strategiczne	4
1.2. Działania kluczowe.....	4
2. Corporate Environmental Responsibility -wymiar biznesowy	5
2.1. Zarządzanie i proces produkcyjny- Certyfikaty - ISO 9001 oraz ISO 14001.....	5
2.2. Urządzenia produkcyjne firmy Ricoh i Xerox	5
2.3. Papier -wymagany Certyfikat FSC i PEFC	5
2.4. Farby drukarskie, tusze, tonery	5
2.5. Koperty proekologiczne	5
2.6. Stosowane folie.....	6
2.7. Pakowanie naszych produktów	6
2.8. Gospodarka odpadami.....	6
3. Corporate Environmental Responsibility -wymiar środowiskowy.....	6
3.1. Kształtowanie wewnętrznego środowiska zakładu pracy.....	6
3.1.1. Woda mineralna i opakowania plastikowe	6
3.1.2. Środki higieny indywidualnej.....	7
3.1.3. Wymiana oświetlenia	7
3.1.4. Wymiana klimatyzatorów	7
3.1.5. Wymiana ogrzewania	7

3.1.6. Walka z hałasem	7
3.2. Działania wspierające środowisko naturalne	7
3.2.1. Sprzątanie Lasu Wolborskiego	7
4. Pozostałe działania z zakresu społecznej odpowiedzialności biznesu realizowane przez Spółkę	8
4.1. Inicjatywy wspierające przeciwdziałanie zakażeniom w zagrożeniu epidemicznym.....	8
4.1.1. Produkcja przyłbic -kwiecień 2020	8
4.1.2. Maseczki dla pracowników	8
4.1.3. Akcja „czysta klamka”	8
4.1.4. Ulotki dla Fundacji Widzialna Ręka Piotrków Trybunalski	8
4.1.5. "Otwarcie na normalność"	8
4.1.6 Premia pieniężna dla pracowników za zaszczepienie się przeciwko grypie - wrzesień 2020	8
4.1.7. Dodatkowe wolne dni dla pracowników po szczepieniu przeciwko Covid-19	9
4.2. Wpieramy potrzebujących	9
4.2.1. Współpraca z Fundacją JIM -wsparcie dzieci z autyzmem	9
4.2.2. „Tniez bo wiesz” -2019 -pomoc kobietom chorym na raka	9
4.3.3 Fundacja „Integracja JP II” pomoc dla niepełnosprawnych dzieci-grudzień 2020..	9
4.3. Wsparcie lokalnych inicjatyw kulturalnych i sportowych	9
4.3.1. „Najlepszy”	9
4.3.2. Wsparcie Piotrkowskiej Fundacji Talentów- GymnaEstrada lipiec 2019.....	10
4.4. Wspieranie działalności sportowej pracowników	10
4.4.1. Trathlon	10
4.4.2. Biegi/ultra biegi/maratony	10
EDC Cluby „Podziel się Pasją”	11

1. Odpowiedzialność za środowisko kluczowym działaniem CSR

Spółeczna odpowiedzialność biznesu jest coraz istotniejszym elementem budowania aktywności biznesowej Spółki i odzwierciedla się we wszystkich płaszczyznach jej oddziaływania. Prowadzenie biznesu w sposób odpowiedzialny oddziałuje zatem nie tylko na klientów czy pozostałych partnerów biznesowych Spółki ale wpływa też na kształt relacji z jej pracownikami i ich bezpośrednim otoczeniem.

Stawiając na stabilny i zrównoważony wzrost Spółka stawia na jego trwałą podstawę w postaci środowiska naturalnego i bierze odpowiedzialność za:

- Sposób, w jaki na nie oddziałuje własną działalnością biznesową,
- Kształt, jaki mu nadaje w obrębie własnego środowiska zakładu pracy i bezpośredniego otoczenia naturalnego.

Dlatego też kluczowym elementem działań z zakresu społecznej odpowiedzialności biznesu **staje się przyjęcie odpowiedzialności za środowisko i koncentracja działań w tym obszarze**

1.1. Kierunki strategiczne w obszarze Środowiskowej Odpowiedzialności Biznesu

Nacisk na działania wspierające ochronę środowiska został nałożony przez Spółkę w dwóch newralgicznych punktach.

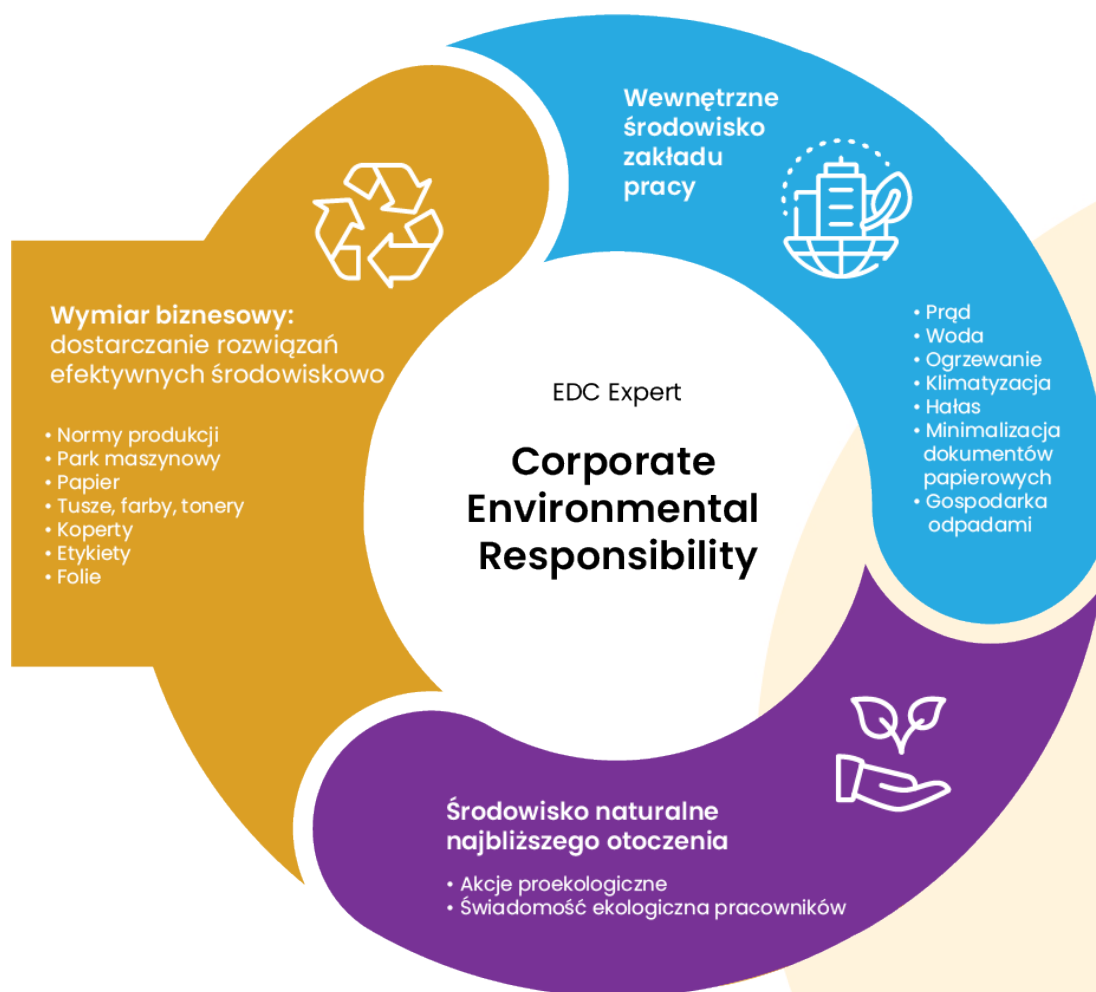
1.1.1. Wymiar biznesowy: - Oferowanie usług optymalizujących efektywność środowiskową

Pierwszym jest relacja z klientem Spółki, oparta o dostarczanie mu kompleksowych rozwiązań (produktów i usług Spółki), nie tylko efektywnych finansowo ale dodatkowo i przede wszystkim optymalizujących efektywność środowiskową. Oznacza to, że na każdym etapie produkcji i w każdym elemencie realizowanego zlecenia Spółka jest gotowa zastosować środki produkcji oraz gotowe materiały, spełniające wszelkie normy z zakresu bezpieczeństwa dla środowiska i najwyższe standardy proekologiczne. Wzbudzanie i gratyfikowanie proekologicznych potrzeb partnerów Spółki staje się centralną osią biznesu i długotrwałych relacji biznesowych z jej klientami.

1.1.2. Wymiar środowiskowy - środowisko zakładu pracy i najbliższe otoczenie

Drugi punkt ciężkości to środowisko naturalne i to zarówno te, które jest środowiskiem zakładu pracy, w którym toczy się codzienna produkcja, jak i to, które jest środowiskiem prywatnego życia pracowników Spółki. To ono stanowi przedmiot najwyższej troski Spółki, wokół której zbudowana jest druga oś strategii działań wspierających ochronę środowiska (Corporate Environmental Responsibility).

1.1.3. Corporate Environmental Responsibility -zakres i obszary strategiczne



1.2. Działania kluczowe

Realizacja strategii CSR w zakresie kluczowym dla Spółki realizowana jest poprzez podejmowanie i konsekwentne podejmowanie następujących działań :

1. racjonalne gospodarowanie energią i stosowanie energooszczędnych rozwiązań,
2. korzystanie w procesie produkcji z materiałów i środków produkcji zaopatrzonych w certyfikaty ekologiczne,
3. optymalizację gospodarowania wytworzonymi odpadami,
4. monitorowanie oddziaływań środowiskowych wynikających z przebiegu procesów produkcyjnych,
5. podnoszenie świadomości ekologicznej pracowników,
6. zaangażowanie w realizację celów środowiskowych pracowników i kadry kierowniczej wszystkich szczebli zarządzania.

2. Corporate Environmental Responsibility -wymiar biznesowy

2.1. Zarządzanie i proces produkcyjny- Certyfikaty - ISO 9001 oraz ISO 14001

Nasz profesjonalizm przejawia się w przestrzeganiu normy ISO 9001 oraz ISO 14001 (zakres: przygotowanie do druku, druk offsetowy, druk cyfrowy i usługi introligatorskie). Oferowane przez nas usługi spełniają międzynarodowe standardy jakości ISO 9001 i ISO 14001, uwzględniając indywidualne potrzeby odbiorców oraz wymogi dynamicznie rozwijającego się rynku.

EDC Expert Direct Communication Sp. z o.o. oferuje produkty bezpieczne i w pełni legalne oraz ponosi pełną odpowiedzialność wobec Klientów w zakresie wytwarzanych produktów i świadczonych usług.

Nasi pracownicy są przeszkoleni w zakresie wdrożonych systemów, są świadomi zagrożeń jakie zostały zidentyfikowane w całym cyklu życia oferowanych produktów.

2.2. Urządzenia produkcyjne firmy Ricoh i Xerox

Drukujemy na maszynach poligraficznych firmy Ricoh i Xerox - światowych liderów realizacji idei zrównoważonego rozwoju i producentów produktów spełniających najwyższe standardy ekologiczne. Współpraca z Ricoh i Xerox wykracza poza zwykłą formułę relacji z firmą serwisową, to jest ograniczaną jedynie do technicznego przeglądu i utrzymania maszyn ale pozwala też czerpać z doświadczeń tych potentatów w zakresie eliminowania szkodliwych dla środowiska substancji używanych w procesie produkcji, poprawiać wydajność transportu oraz promować zielony marketing.

2.3. Papier -wymagany Certyfikat FSC i PEFC

Kupując papier na rzecz własnej produkcji zwracamy uwagę na to czy nasi dostawcy posiadają Certyfikat Forest Stewardship Council® (FSC) i Programme for the Endorsement of Forest Certification (PEFC). Oba te certyfikaty funkcjonujące w przemyśle drzewno-papierniczym świadczą o tym, że surowce, półfabrykaty i wyroby gotowe posiadające ten certyfikat pierwotnie pochodzą z obszarów leśnych spełniających wymagania odpowiedzialnej gospodarki leśnej biorącej pod uwagę aspekty ekonomiczne społeczne i ekologiczne.

Certyfikat FSC i PEFC w praktyce oznaczają więc, że drewniany lub papierowy produkt został wytworzony w sposób odpowiedzialny na wszystkich etapach produkcji.

Wszyscy producenci i dystrybutorzy drewna i produktów z drewna, którzy po raz pierwszy wprowadzają te wyroby na rynek Unii Europejskiej, muszą spełniać wymagania Dyrektywy Unii Europejskiej 995/2010 - mieć wdrożony system zasad należytej staranności obejmujący procedury i środki służące m.in. identyfikacji źródła pochodzenia drewna i oceny ryzyka. Zarówno certyfikacja FSC, jak i PEFC w znaczny sposób pomagają spełnić te wymagania.

2.4. Farby drukarskie, tusze, tonery

Farby i lakiery posiadają certyfikat BRC (bio-renewable content), poświadczający zawartość składników biodegradowalnych i są pozyskiwane w sposób przyjazny dla środowiska, brak toksycznych rozpuszczalników i zastępowanie ich tuszami wodnymi.

<https://www.copysshop.krakow.pl/druk-ekologiczny/>

2.5. Koperty proekologiczne

W procesie realizacji zleceń naszych klientów preferujemy użycie kopert spełniających najwyższe wymogi bezpieczeństwa dla środowiska naturalnego. Szczególną uwagę

zwracamy na to, czy używane przez Nas koperty mają certyfikaty FSC oraz PEFC. Wymagamy też od Naszych dostawców certyfikatów BLUE ANGEL, NORDIC SWAN czy „W TROSCE O NATURĘ” – certyfikat przyznany przez Polski System Recyclingu. Eliminujemy z użycia koperty, w których zastosowano chemikalia zagrażające środowisku, a zwracamy uwagę, żeby zastosowany tam papier, wodne farby i kleje spełniały najwyższe proekologiczne standardy. Stosowane przez nas koperty coraz częściej mają też certyfikaty „CO₂ Neutral”.

2.6. Stosowane folie

Coraz częściej stosujemy folie biodegradowalne i kompostowalne typu BIO. Wykonane są one z modyfikowanej skrobi kukurydzianej (biotworzywo Mater-Bi) i spełniają wymogi normy Unii Europejskiej EN 13432:2000. Rekomendowane są przez Ośrodek Badawczo-Rozwojowy Opakowań COBRO i posiadają certyfikaty DIN CERTCO oraz VINCOTTE. Są one doskonałą alternatywą dla folii z tworzyw sztucznych, posiadają bardzo dobrą drukowalność, a przede wszystkim są przyjazne dla środowiska.

2.7. Pakowanie naszych produktów

Do pakowania naszych produktów (zrealizowanych na rzecz klientów usług w procesie produkcyjnym) stosujemy w standardzie kartony wykonywane tylko i wyłącznie z surowców pochodzących z odzysku z makulatury z oznaczeniem FSC Recycled. Stosujemy też koperty bąbelkowe z certyfikatem FSC.

2.8. Gospodarka odpadami

Firma zapewnia zdefiniowany, zgodny z wymogami polskiego i unijnego prawa tok postępowania przy kwalifikowaniu i sprawowaniu nadzoru nad odbiorcami odpadów.

Segregacja i odbiór odpadów z terenu firmy jest realizowana poprzez kwalifikowanych odbiorców odpadów z wykorzystaniem listy zdefiniowanych odpadów

Weryfikacja odbiorców odpadów dokonywana jest poprzez sprawdzenie czy odbiorca posiada przewidziane przepisami o odpadach decyzje w zakresie:

- zbierania,
- odzysku
- unieszkodliwiania odpadów.

Odpady komunalne wytworzone przez pracowników na terenie zakładu podlegają również segregacji. Na terenie zakładu (w strefach socjalnych) rozmieszczone pojemniki pozwalają na segregację odpadów na następujące frakcje: papier, plastik, szkło, odpady mieszane.

3. Corporate Environmental Responsibility -wymiar środowiskowy

3.1. Kształtowanie wewnętrznego środowiska zakładu pracy.

3.1.1. Woda mineralna i opakowania plastikowe

Zrezygnowaliśmy z zakupu wody mineralnej i innych napojów w butelkach plastikowych i kartonach. Wewnętrzna instalacja wodna w zakładzie pracy oparta jest o technologię osmozy z filtracją pozwalającą na takie uzdatnienie wody, że ta nadaje się do celów konsumpcyjnych. Woda w obszarze biurowym rozlewana jest do szklanych karafek, z których pracownicy oraz goście rozlewają ją sobie do szklanek.

3.1.2. Środki higieny indywidualnej

Dla ograniczenia zużycia papierowych ręczników zamontowano podajniki z sensorem. Ograniczającym podanie więcej niż jednego listka papieru (spowodowało to obniżenia zużycia tych ręczników o 50%).

W większości toalet znajdują się czujki ruchu, które ograniczają zużycie energii elektrycznej i automatyczne gaszenie światła, w czasie gdy nikt z nich nie korzysta.

W toaletach znajdują się również baterie czasowe, które uniemożliwiają zbyt duże zużycie wody oraz pozostawienie odkręconego kranu.

3.1.3. Wymiana oświetlenia

Modernizacja oświetlenia na halach produkcyjnych oraz magazynowych. Zrezygnowano ze świetlówek starej generacji na rzecz nowych, energooszczędnych, które w efektywniejszy sposób spełniają normy i wymagania stawiane bezpiecznej i higienicznej pracy naszych pracowników (świetlówki LED). Modernizacja oświetlenia spowodowała zmniejszenie zużycia energii elektrycznej oraz zmniejszenie samej ilości potrzebnych opraw do doświetlenia pomieszczeń.

3.1.4. Wymiana klimatyzatorów

Wymiana w obszarze biurowym klimatyzatorów pracujących na czynniku R-22 (wycofanym z produkcji w roku 2015 ze względu na swój negatywny wpływ na środowisko, którego użytkowanie dozwolone było do końca roku 2020). Nowe klimatyzatory działają na ekologicznym czynniku, biodegradowalnym, który nawet podczas zaistniałej awarii i wycieku gazu do środowiska jest przyjazny dla warstwy ozonowej.

3.1.5. Wymiana ogrzewania

W roku 2015 zmieniono ogrzewanie z olejowego na gazowe.

3.1.6. Walka z hałasem

W roku 2020 rozpoczęto prace mające na celu zmniejszenie emisji hałasu do środowiska. Na halach produkcyjnych na wentylatorach wyrzutowych zamontowano tłumiki akustyczne. Zamówiono również osłony kierunkowe wylotu wentylatora, których zadaniem będzie kierowanie ruchu wyrzucanego powietrza w ziemię, co będzie stanowiło dodatkowe wygłuszenie.

W roku 2019 zakupiono kompresor zmiennie-obrotowy (energooszczędny)

3.2. Działania wspierające środowisko naturalne

3.2.1. Sprzątanie Lasu Wolborskiego

Uwielbiamy wyzwania! Połączenie ekologii, edukacji i dobrej zabawy na świeżym powietrzu – obok takiego wyzwania przejść obojętnie nie mogliśmy. 10 maja edc.team wraz z rodzinami w asyście @Nadleśnictwa Piotrków, w ramach [#trashchallenge](#) wysprzątało część Lasu Wolborskiego na błysk. Czysta okolica cieszy, a trud z dobrze wykonanej pracy cieszy podwójnie.

4. Pozostałe działania z zakresu społecznej odpowiedzialności biznesu realizowane przez Spółkę

4.1. Inicjatywy wspierające przeciwdziałanie zakażeniom w zagrożeniu epidemicznym

4.1.1. Produkcja przyłbic -kwiecień 2020

Wyprodukowaliśmy 4 752 sztuki przyłbic ochronnych.

Wsparliśmy, m.in.:

1. Pracowników służby zdrowia:
 - Samodzielny Szpital Wojewódzki im. Mikołaja Kopernika,
 - Oddział Laryngologii Szpitala im. Pirogowa w Łodzi,
 - Szpital w Etku.
2. Domu Pomocy Społecznej w Pabianicach,
3. Siły Zbrojne Rzeczypospolitej Polskiej,
4. MPS International Sp. z o.o.,
5. Clovin S.A.,
6. Novo Tech Sp. z o.o.,
7. EBS 3E Production sp. z o.o.,
8. Emerson Sp. z o.o.,
9. Oddział Poczty Polskiej na terenie produkcji EDC.

4.1.2. Maseczki dla pracowników

Każdy z pracowników otrzymał bawełniane maseczki ochronne wielokrotnego użytku. Maseczki są kolorowe, w geometryczne wzory z kieszonką na wymienny filtr - taki radosny akcent tych wyjątkowych czasów.

4.1.3. Akcja „czysta klamka”

Promujemy bezpieczeństwo w przestrzeniach publicznych biorąc udział w akcji „Czysta Klamka” organizowanej przez Stowarzyszenie Marketing Bezpośredniego SMB i Rady ds. Rynku Direct mail. Nagrywając instruktażowe filmiki, tworząc infografiki i inne materiały wizerunkowe, które pokazują jak dbać o czystość i żyć bezpiecznie w koronawirusie.

4.1.4. Ulotki dla Fundacji Widzialna Ręka Piotrków Trybunalski

Wyprodukowaliśmy 5 000 sztuki ulotek dla Fundacji Widzialna Ręka Piotrków Trybunalski, które zostały rozdane seniorom na terenie Piotrków Trybunalskiego.

4.1.5. "Otwarci na normalność"

"Otwarci na normalność" - wizerunkowa kampania EDC stanowiąca ciekawe, nietuzinkowe zestawienie dobrych praktyk w walce z koronawirusem z optymizmem i pozytywnym myśleniem. Kampania dedykowana przyjaciółom EDC polegająca na dwustronnym zadrukowaniu zawieszek na drzwi, które miały wnieść pozytywny nastrój w przestrzeń biurową naszych klientów. Grafika i hasła mówiły o zachowaniu izolacji podkreślając ważność relacji, trzymania dystansu, który nie przeszkadza w trzymaniu uśmiechu oraz zamianie strefy czystości w morze radości.

4.1.6 Premia pieniężna dla pracowników za zaszczepienie się przeciwko grypie - wrzesień 2020

Zarząd Spółki we wrześniu 2020 roku przyznał premie zdrowotną dla pracowników, którzy zaszczepili się przeciwko grypie. Celem powołania tej premii było zapewnienie bezpieczeństwa zatrudnionych pracowników w ramach zapobiegania, przeciwdziałania i zwalczania COVID-19 i innych chorób zakaźnych.

4.1.7. Dodatkowe wolne dni dla pracowników po szczepieniu przeciwko Covid-19

Pracodawca w ramach działań prewencyjnych, mających na celu zapewnienie bezpieczeństwa pracowników zatrudnionych przez Pracodawcę i w trosce o ich zdrowie, podjął decyzję o przyznaniu dodatkowych dni urlopu wypoczynkowego tym Pracownikom Spółki, którzy poddadzą się szczepieniu przeciwko Covid -19 zgodnie z programem Narodowego Programu Szczepień. Każdemu Pracownikowi Spółki, który podda się szczepieniu przeciwko Covid-19 -w ramach Narodowego Programu Szczepień przysługiwać będzie jeden dodatkowy dzień wolny po każdym dniu, w którym poddał się szczepieniu

4.2. Wspieramy potrzebujących

4.2.1. Współpraca z Fundacją JIM -wsparcie dzieci z autyzmem

Aktywne uczestnictwo w wydarzeniu #polskananiebiesko będącym gestem solidarności z ludźmi chorymi na autyzm. Tym gestem wyraziliśmy solidarność z osobami z autyzmem i podkreśliliśmy naszą empatię i tolerancję dla społeczeństwa. W naszym biznesie mamy poczucie odpowiedzialności społecznej, dlatego natychmiastowo zareagowaliśmy na zaproszenie Fundacji JIM, którą od lat wspieramy w marketingu bezpośrednim. Podczas wydarzenia zorganizowaliśmy wśród pracowników niebieską sesję zdjęciową, oświetliliśmy na niebiesko firmowe wnętrza, a naszą identyfikację wizualną w mediach społecznościowych można było zobaczyć w niebieskich barwach.

4.2.2. „Tniesz bo wiesz” -2019 -pomoc kobietom chorym na raka

Ponowny udział w akcji „Tniesz bo wiesz” – lokalnej inicjatywy na rzecz chorych na raka kobiet, która obyla się w Piotrkowie w dniach 11-12 października. Edc.Expert wsparło akcję zorganizowaną przez Salon Urody „Perfect”.

Edc Expert wspiera akcję Tniesz bo Wiesz!, aby uhonorować Darczyńców ścinających swoje włosy na rzecz pacjentek onkologicznych. Podarowaliśmy 200 koszulek z wizerunkiem akcji.

4.3.3 Fundacja „Integracja JP II” pomoc dla niepełnosprawnych dzieci-grudzień 2020

Fundacja zorganizowała także w roku 2020 swoją „SZYBKĄ PACZKĘ” i obdarowała upominkami dzieci z niepełnosprawnościami (niewidome i niedowidzące, niedosłyszące i niesłyszące) z ośrodków szkolno- wychowawczych, domów dziecka, a także dzieci ze Szkół Życia z województwa łódzkiego. Przygotowane zostało 1000 paczek, które zostały rozwieszone i rozdane dzieciom, osobiście przez Prezesa Fundacji ks. dr Piotra Turka w grudniu 2020 r. Darowizna w kwocie 25 000, 00 zł, otrzymana od EDC Direct Communication Sp. z o.o. została wykorzystana na dofinansowanie akcji przygotowania i przekazania 1000 paczek dzieciom. Paczki zawierały 15 rodzajów słodyczy, kosmetyki i zabawki przytulanki. Poniżej umieszczono link do strony internetowej Fundacji oraz link do materiału TVP3 Łódź.

<https://integracjajp2.org/>

<https://lodz.tvp.pl/51217292/sw-mikolaj-mimo-obostrzen-odwiedzil-niepelnosprawne-dzieci>

4.3. Wsparcie lokalnych inicjatyw kulturalnych i sportowych

4.3.1. „Najlepszy”

Bezpośrednie spotkanie edc.team z legendą polskiego triathlonu Jerzym Górskim, który opowiedział Nam swoją drogę do mistrzostwa, pełną zwątpień, trudności i walki z własnymi słabościami. Na koniec warsztatów wzięliśmy udział w porannym biegu z Mistrzem, który udzielił naszej reprezentacji firmowej kilku cennych, triathlonowych wskazówek. Całość wydarzenia zwieńczyła nagroda dla pracowników w postaci własnoręcznie podpisanej publikacji „Najlepszy”.

4.3.2. Wsparcie Piotrkowskiej Fundacji Talentów- GymnaEstrada lipiec 2019

Spółka przyczyniła się do wyjazdu młodych gimnastyczek i gimnastyków z powiatu piotrkowskiego na World Gymnaestrada w Dornbirn w Austrii. Jest to flagowa impreza Międzynarodowej Federacji Gimnastycznej, która odbywa się co cztery lata od 1953 roku. Ponad 18 000 gimnastyczek i gimnastyków z 65 krajów przez tydzień uczestniczyło w pokazach i wydarzeniach sportowych pokazując kolory swojego kraju. Spółka wspomogła jedyny zespół z Polski, który po raz pierwszy w historii „World Gymnaestrady” brał udział w takiej imprezie. Zespół z dumą reprezentował Polskę i województwo łódzkie.

4.4. Wspieranie działalności sportowej pracowników

4.4.1. Trathlon

(na podstawie gorących relacji z firmowych mediów społecznościowych EDC Direct Communication)

- Bełchatów LOTTO Triathlon Energy 2019
Jest podium - II miejsce w sztafecie 1/2 IronMan
edc.team w składzie:
Bartosz (pływanie 1,9 km)
Mariusz (rower 90 km)
Ariel (bieg 21,1 km)
Spisali się na medal, brawurowy wynik 4:43:26. Jesteśmy mega dumni – brawo!

4.4.2. Biegi/ultra biegi/maratony

(na podstawie gorących relacji z firmowych mediów społecznościowych EDC Direct Communication)

- #ŁódźBusinessRun
Sport, drużyna, pomaganie! – w wykonaniu edc.team dają świetne rezultaty. W miniony weekend pobiegliśmy w pięcioosobowej sztafecie na #ŁódźBusinessRun 2019. Na 606 startujących drużyn zajęliśmy 12 miejsce. Wrzesień 2019
- @nagonka
W kiluosobowym składzie wzięliśmy udział w biegu @nagonka. W zróżnicowanym i wymagającym terenie na dystansie 13 kilometrów po raz kolejny pobiliśmy kilka życiowych rekordów. Gratulacje – jesteśmy z Was mega dumni.
- bieg w Szczawnicy
Z dumą informujemy i ogłaszamy, że nasz edc.team po raz kolejny pokonał swoje życiowe rekordy, tym razem w biegu w Szczawnicy – 27.04.2019 r. A pobiegli po całości, nie wahając się na żadnym odcinku trasy 20 km: Magda i Gosia, 43 km: Mariusz, Kuba, Mariusz i Ariel 97 km: Rafał!!! Brawo jesteśmy z Was mega dumni
- IX Półmaraton Pabianicki
Ariel i Mariusz, 24 marca w IX Półmaratonie Pabianickim z edc.team pokonali linie mety z nowymi życiówkami. My jesteśmy mega dumni - brawo Wy!
- Zelowski Szus O Czótenko
Edc.team w składzie: Magda, Mariusz, Ariel, Mariusz i Jakub poszusowali w zorganizowanym biegu w Zelowie na dystansie 10 kilometrów. Walczyli nie tylko z własnymi słabościami ale konkurowali również o czótenko. A czym jest czótenko? Oczywiście, że to nie tylko nazwa obuwia, czótenko to również element krosna tkackiego. Tradycja tkacka silnie wpisana jest w historię Zelowa, nie dziwi zatem szyld biegów: Zelowski Szus O Czótenko. Jesteśmy z Was mega dumni. edc.team brawo
- Ultra Kamieński

Z ogromną satysfakcją wspieramy pasje naszych pracowników i kibicujemy im w bicie kolejnych rekordów! W niedzielę 27.01 odbyła się IV edycja biegów organizowanych pod szyldem Trail Kamieńsk.

EDC Kluby „Podziel się Pasją”

W grudniu 2019 został powołany do życia program EDC Kluby „Podziel się pasją”. Kluby EDC służą rozwojowi i realizacji poza zawodowych pasji i hobby pracowników Spółki. Działalność Klubów jest w zasadniczej części finansowana ze środków obrotowych Spółki (z maksymalnym budżetem 20 000 PLN rocznie). Pracownicy finansują z własnych środków nie mniej niż 30% ale nie więcej niż 60% wydatków związanych z wydarzeniem, w którym uczestniczą. Działalność Klubów odbywa się poza godzinami pracy pracowników należących do klubów.